



**NICOLAE - OTTO
KRUCH**

DARIS BASARAB

**RUGUL CREAȚIEI
PYRE OF CREATION**

**Ediția a II-a
Revăzută și adăugită**

**Second edition
Revised and enlarged**

**www.darisbasarab.com
2010**

Cuvânt înainte

De ce Ediția a II-a ? Am pornit la drum cu prima încercare mânat, cumva, de durerea, încă neostoită, provocată de dispariția intempestivă a prietenului meu "de-o viață", Nicolae-Otto Kruch, "copilul minune" al Liceului Emanuel Gojdu din Oradea, talentatul student sculptor al Institutului De Arte Frumoase din Cluj, devenit peste ani, maestrul de necontestat al portretului în sculptura românească. Am spus, durere neostoită încă, deoarece am fost, și am rămas, adeptul aducerilor aminte, al "rememberului", ca plecăciune adusă celor care ne-au îmbogățit zilele cu frumosul artei lor. **Se împlinesc 15 ani** de la trecerea în neființă a lui "Nicolae" și o tăcere vinovată se așterne peste viața, talentul și munca acestui mare artist plastic.

Nu s-a bucurat prea mult, în viață fiind, de aprecieri "la vedere" din partea contemporanilor săi, purtând povara unei apartenențe la o etnie "vinovată". "Puiul de neamț", vorba marelui maestru al sculpturii, Romul Ladea, și el, nu rareori, victimă a unui trecut "vinovat", cândva sculptor al casei regale, a studiat îndurând prezența amenințătoare, nu a sabiei imagine a lui

Damocles, ci, a mult mai reale presiuni exercitate de slujitorii neobosiți ai organelor de opresiune. N-a scăpat de teama ce i-a fost inoculată nici după facultate. Și cum ar fi putut fi absolvit de vina de a fi fiul unui neamț plecat în Germania, din calea puhoiului sovietic "eliberator"?! Doar era un stigmat "acordat" pe viață!

Nici după ceea ce ne place a fi definit drept "revoluție", nu s-au petrecut minuni legate de "aducerile aminte". Ba, nu! În orașul care l-a adoptat, Ploieștii lui Mihai, la zece ani trecuți de la dispariție, are loc un eveniment de cinstire a memoriei lui Nicolae Kruch. În Cotidianul PRAHOVA din 9 februarie 2006, apare, alături de o poză a ecvestrei lui Mihai Viteazul, știrea:

""Expoziție retrospectivă dedicată sculptorului Nicolae Kruch

Unul dintre cei mai importanți artiști prahoveni va fi omagiat astăzi, în cadrul unei expoziții retrospective, găzduite de Muzeul Județean de Artă. Este vorba despre sculptorul Nicolae Kruch, cunoscut pentru realizarea unor lucrări de primă mână în Ploiești și în Prahova, printre care se numără impozantul monument al domnitorului

Mihai Viteazul, amplasat în piața cu același nume. Vernisajul expoziției va avea loc începând cu ora 13,00. La eveniment și-au anunțat prezența artiști și oameni de cultură prahoveni.

Tot astăzi va fi lansată cartea "Nicolae Kruch - periplu prin viața unui artist", de Mihai Apostol, apărută la Editura "Ploiești - Mileniul III".
R.ENE””

Un lucru meritoriu această expoziție, la fel ca și intenția scriitorului Mihai Apostol de a pune la îndemâna consumatorilor de artă acel "Periplu prin viața unui artist", din viața lui Nicolae Kruch, numai că, "periplu", conform Dicționarului explicativ al limbii române, presupune o "Călătorie lungă pe mări și oceane; călătorie lungă(și anevoioasă)." Ori, acest lucru ar fi presupus o călătorie "lungă și anevoioasă" de documentare, ca în cazul pregătirii unei monografii, ceea ce, din păcate, nu a rezultat în cazul de față. Date biografice eronate, prezentare sub orice critică a materialului grafic.

O astfel de lucrare se lasă așteptată. Cel care s-ar înhăma ar trebui să fie un profesionist, un adevărat critic de artă,

cunoscător al vieții tumultuoase și al operei acestui mare om, mare talent artistic.

Un aspect demn de toată lauda este maniera în care prof. Eugen Stănescu reușește să prezinte pe internet Județul Prahova prin Monumentele sale Reprezentative. Voi face câteva spicuri, începând cu inspiratul Motto și terminând cu Ecvestra lui Mihai Viteazul:

”” Moto:

”Puneți copiii în fața monumentelor în care este încorporată istoria... și în felul acesta istoria poporului nostru nu va mai fi o materie de învățat pe de rost astăzi și de uitat mâine, ci un element de putere și de inițiativă în sufletul fiecăruia dintre ei.”

Nicolae Iorga”

”Un loc aparte în inimile și conștiința ploieștenilor, îl ocupă, de la 1 Decembrie 1997, mărețul monument ecvestru închinat memoriei și înfăptuirilor ctitorului orașului Ploiești, Voievodul Mihai Viteazul. Regretatul sculptor

Nicolae Kruch a imaginat inițial un grup statuar înfățișându-l pe voievod călare, înconjurat de alte nouă statui, dintre care șase reprezentând pe unii dintre căpitanii săi, iar celelalte trei, personaje feminine simbolizând cele trei provincii românești: Țara Românească, Moldova și Transilvania. Insuficiența fondurilor i-a determinat pe inițiatorii proiectului să realizeze doar statuia voievodului. În luna mai a anului 1991, a fost turnată fundația, moment în care, la baza acesteia, a fost pus un pergament cu semnăturile a 84 de cavaleri ai Ordinului "Mihai Viteazul", a oficialităților locale și a conducerii Societății Cultural-Istorice "Mihai Viteazul".

Statuia, apreciată ca una dintre lucrările de artă reprezentative ale țării, îl înfățișează pe Voievod călare, purtând în mână însemnele victoriei, orientat către nord, simbolizând plecarea sa de la Curtea Domnească din Ploiești înspre Transilvania și Moldova, în vederea înfăptuirii primei uniri. Este cea mai impunătoare operă de artă monumentală pe care o are Ploieștiul: înălțimea, inclusiv soclul, peste 15 m.; înălțimea statuii reprezentând pe

domnitor – 7,20 m.; greutatea întregii compoziții sculpturale din bronz – 16 t.; lungimea soclului – 24 m.

Din punct de vedere conceptual este opera sculptorului Nicolae Kruch, decedat înainte de finalizarea monumentului. Definitivarea lucrării a fost preluată de sculptorii Ștefan Macovei și Justin Bratu, care au urmărit realizarea tehnică, turnarea în bronz și toate operațiunile privind montarea propriuzisă pe soclu...”

Ceea ce urmăresc eu, în această a II-a ediție a “Rugului creației”, este valorificarea ajutorului primit din partea Dnei Atena Kruch, soția regretatului Nicolae-Otto Kruch, care mi-a pus la dispoziție noi materiale, dintre puținele salvate în urma decesului artistului. Este vorba nu atât de o revizuire cât, mai ales, de o îmbogățire a primei ediții. Numărul limitat de lucrări, ținând cont de vasta operă de creație a artistului, încercă, totuși, să prezinte cât mai cuprinzător paleta largă a preocupărilor sale

artistice, cu toată calitatea precară a unora dintre materialele folosite.

Boala necruțătoare, galopantă, l-a împiedicat, în ultimele săptămâni de viață, să pună ordine în atelierul care i-a fost atât de drag. Din păcate, oameni de "Încredere", care s-au perindat în acele ultime zile prin sanctuarul creației artistice, nu s-au preocupat de pericolul care păștea caracterul de "arhivă" al atelierului printr-o devalizare a acestuia și au permis dispariția documentelor martor ale unei activități de o viață. Mă refer la "marea mapă" care păstra între copertile sale, desene, schițe, planuri, fotografii, date privind localizarea lucrărilor. O mapă care în mâna unui profesionist, artist plastic, critic de artă, ar fi constituit firul conducător în drumul spre o monografie...

Da, iată, în câteva cuvinte, răspunsul la întrebarea "De ce Ediția a II-a?" și, poate, o motivare adusă lansării romanului "Ecvestra" pe site-ul "www.darisbasarab.com" în 2007.

Daris Basarab

Foreword

Why a Second Edition? I started off with the first attempt, driven, somehow, by the pain, yet tireless, caused by the untimely loss of my "life friend" Nicolae-Otto Kruch, "child prodigy" of Gojdu Emmanuel Secondary School in Oradea, the talented sculptor, student of the Institute of Fine Arts in Cluj, become over the years, the undisputed master of the portrait in Romanian sculpture. I said, yet tireless pain, since I was, and I have remained, remembering supporter, of the "Remember", as a bow made those days we have enriched with their beautiful art. **We commemorate 15 years** of crossing the nonexistence of "Nicolae" and a guilty silence lays over the life, talent and work of this great artist.

Not enjoyed too much, in his life, an assessment "sight" from his contemporaries, bearing the burden of belonging to a "guilty" ethnic group. "Baby of the German" as the great master of sculpture, Romul Ladea said, and he is not uncommon, victim of a "guilty" past, once the royal sculptor, studied threatening enduring presence, not of the imaginary sword of Damocles but the more real pressures

made by tireless servants of the organs of oppression. He was not out of inoculated fear even after college. And what could he have been absolved of blame to be the son of a German left for Germany, away to the Soviet torrent "liberator"? He was only a blemish "given" for life!

Not even after what we like to be defined as a "revolution", no miracles have occurred relating to "remembering." Not at all, no! The town that adopted him, Ploiesti of Mihai, after ten years passed from extinction, an event occurs to honor the memory of Nicolae Kruch. In the Daily PRAHOVA of February 9, 2006, appears alongside a picture of equestrian statue of Michael the Brave (ro. Mihai Viteazul), the news:

”Retrospective exhibition dedicated to the sculptor Nicolae Kruch

One of the most important artists from Prahova will be honored today in a retrospective exhibition, hosted by County Museum of Art. It's about sculptor Nicolae Kruch, known for making firsthand works in Ploiesti and Prahova, including the imposing monument to Prince Michael the Brave, located in the square with

the same name. Exhibition will take place starting at 13.00.'At the event there was announced the presence of artists and men from Prahova culture .

Also today will be launched the book "Nicolae Kruch - journey through the life of an artist", by Mihai Apostol, published by "Ploiesti – Millennium III"

R.ENE ""

An worthy thing this exhibition, like the writer Mihai Apostol intention to consign to art consumers that "journey through the life of an artist", from Nicolae Kruch life, only that "journey", according to Explanatory Dictionary of Romanian language, requires a "long journey on the seas and oceans, long trip (and difficult)." Or, this would have meant a trip "long and difficult" of documetation, as if preparing a monograph, which, unfortunately, did not result in this case. Biography erroneou, presentation in any criticism of graphic material.

Such work is left waiting. Anyone who would harness should be a professional, a real art critic and connoisseur of the tumultuous life and of the work of this great man, great artistic talent.

One aspect worthy of all praise is the manner in which Professor Eugen Stănescu manages to present by internet Prahova County through its representative monuments. I shall make some fragments beginning with

inspired Motto and ending with Equestrian of Michael the Brave (Mihai Viteazul):

””Moto:

”Put children before incorporated history monuments ... and thus the history of our people will no longer be a matter of learning by heart today and forgotten tomorrow but an element of power and initiative in each of their soul.”

Nicolae Iorga”

” A special place in the hearts and consciousness of Ploiesti people, occupies, from December 1, 1997, the grand equestrian monument dedicated to memory and achievements of the founder of Ploiesti, Prince Michael the Brave.

The late sculptor Nicolae Kruch originally imagined a statuary group showing the Prince on horseback, surrounded by nine other statues, of which six represent some of his captains and the other three female characters symbolizing the three Romanian provinces: Wallachia , Moldavia and Transylvania. Insufficient funds led the project initiators to achieve only the Prince statue .

In May 1991, the foundation was poured, at which, at its base, there was put a parchment with signatures of 84 Knights of the Order of Michael the Brave, the

leadership of local officials and Cultural-Historical Society "Michael the Brave."

The statue, considered as a work of art representative of the country, depicts Prince on horseback, wearing the insignia of victory in hand, facing north, symbolizing the departure of the Royal Court of Ploiesti into Transylvania and Moldavia, to the realization of the first union.

Is the most impressive monumental work of art that has Ploiesti: height, including pedestal – over 15 m.; height of statue representing the Prince - 7.20 m.; weight of the entire bronze sculptural composition - 16 tons; length of the pedestal - 24 m.

From a conceptual point of view is Nicolae Kruch work, died before completing the monument.

Completion work was taken over by sculptors Stefan Macovei and Justin Bratu, who followed the technical feasibility, bronze casting and all operations on the socket assembly itself ... ""

What I seek in this second edition of "Pyre of creation", is recovery aid received from Ms. Kruch Atena, wife of the late Nicolae- Otto Kruch, who has provided me new material, from the few saved after the artist's death. It is not a review as possible, especially the enrichment of the first edition. Limited number of papers, given the extensive work of the artist's creative work, tries, however, to present as comprehensive broad

range of his artistic concerns, despite the poor quality of some of the materials used.

Pitiless agalloping affliction prevented him in his last weeks of life, to restore order in the workshop which was so dear to him.

Unfortunately, people of "Trust", who visited the shrine in those last days of artistic creation, were not concerned about the danger that feeding the nature of "archive" workshop by robbing it and allowed the disappearance of documents witness of a life activity.

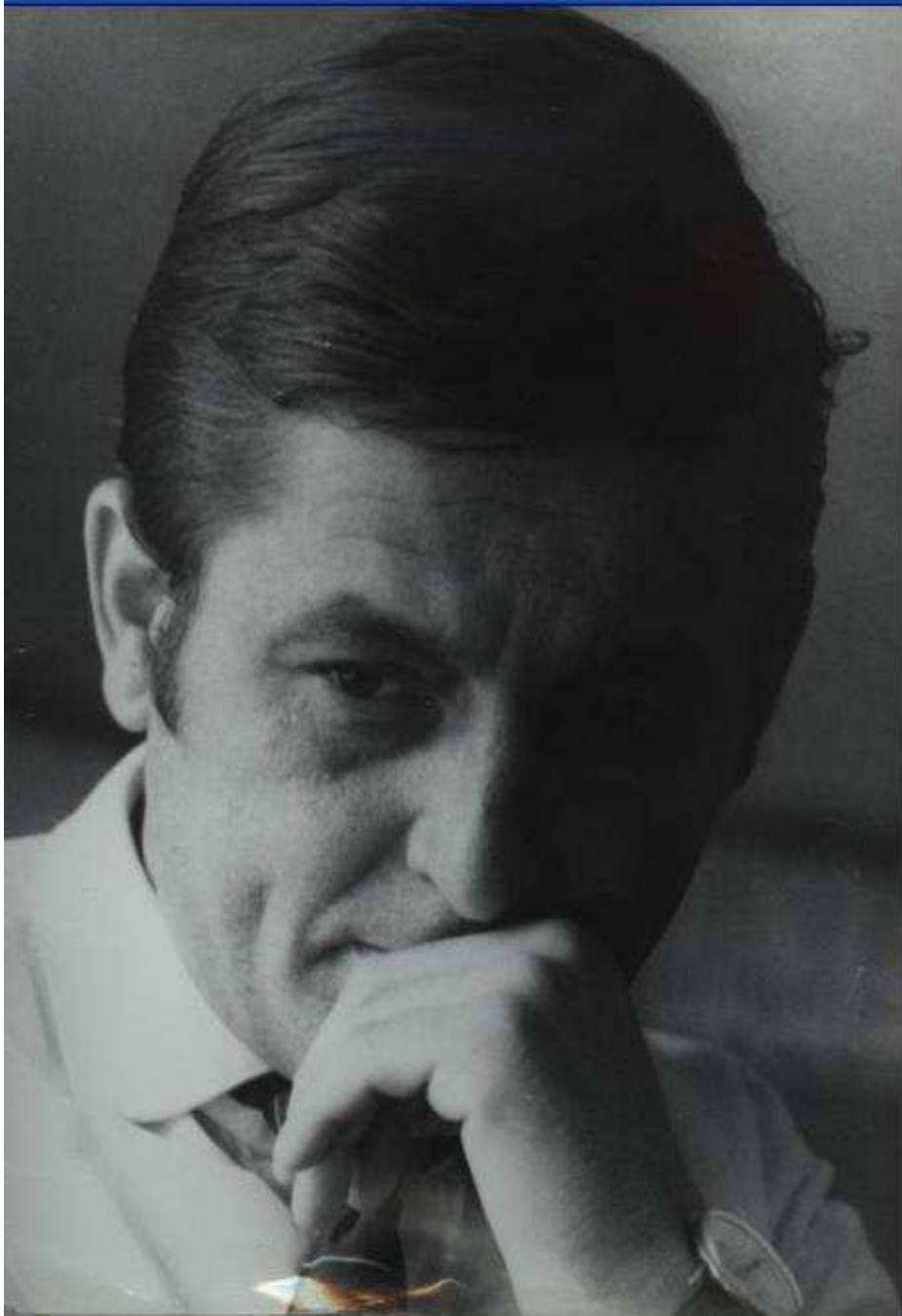
I refer to the "great portfolio" that maintains between its covers, drawings, blueprints, photographs, data on work location.

A folder that in the hand of a professional artist, art critic, would have been constituted the leading way to a monograph ...

Yes, here, in a nutshell, the answer to "Why Edition II?" and perhaps a reasoning made for launching the novel "The Equestrian" on the site "www.darisbasarab.com" in 2007.

Daris Basarab

Translated by Melania Alexandru



NICOLAE-OTTO KRUCH
1932 – 1995



OTTO N KRUCH

**Absolvent al Liceului Emanuel Gojdu Oradea Promoția 1950-51
"Copilul minune" al Profesorului de desen Anastasie Țârulescu**



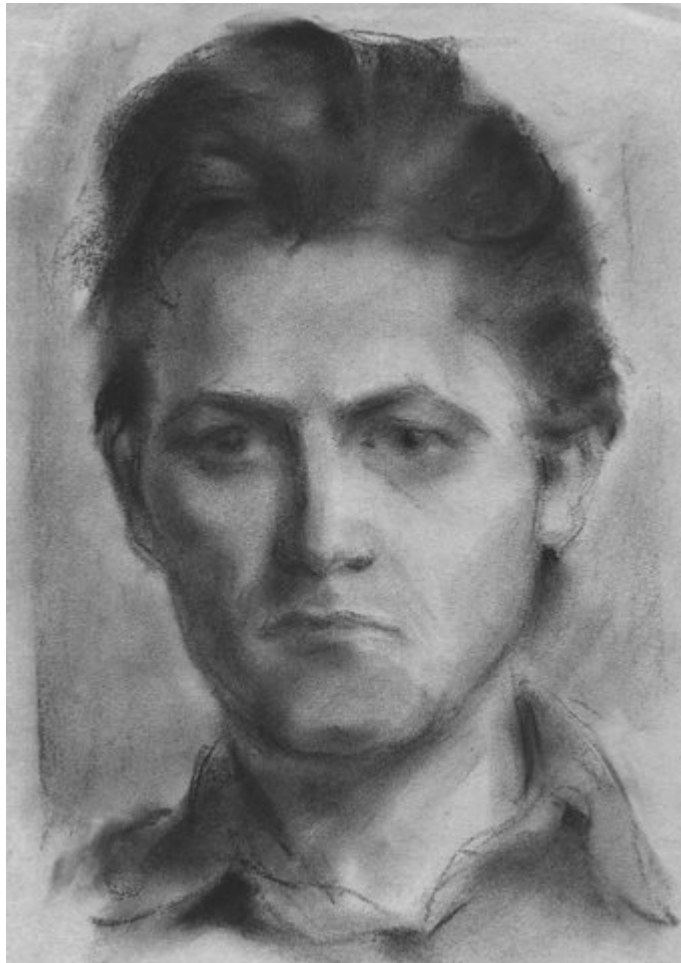
(al doilea din rândul de jos stânga)



**Desen după Albrecht Dürer
1948**



Autoportret, Cluj 1954



Autoportret, Cluj 1955



Autoportret, Cluj 1955



**“A fi sau a nu fi...”
Ploiești, 1989**



ÎN FAMILIE
Kruch jr. versus Kruch sr.



Zentrum der zukünftigen Stadt Sanktanna im Kreis Arad. Blick auf die katholische Pfarrkirche und das deutsche Altenheim

Foto: Zoltan Pazmany

S â n t a n a

**Satul copilăriei, sau, "Satul Natal",
în exprimarea preferată a sculptorului.**

**Childhood village, or "Native Village",
after sculptor preferred expression.**

Pe acest ‘Rug al Creației Artistice’ a ars neostoit talentul celui care a fost sculptorul Nicolae-Otto Kruch. Etnic german după tată, român după mamă, de ‘etnie’ artist plastic, prin vocație, prieten universal. A muncit până la epuizare dar nu a cunoscut oboseala. A iubit, mai presus de orice, omul. Portretele lui n-au fost niciodată fotografii. Au fost dezvăluiri ale sufletelor umane. A fost un romantic, sau, poate mai bine spus, un umanist ‘întârziat’, un Rahmaninov al sculpturii.

S-a născut la 10 decembrie 1932, la Sânleani-Arad. A copilărit la Sântana, a urmat Liceul Emanuel Gojdu din Oradea bucurându-se de sintagma ‘copil minune’ atribuită de Profesorul de desen Țârulescu, a studiat la Institutul de Arte Frumoase Ion Andreescu din Cluj-Napoca cu profesorii A. Kós și F. Servatius bucurându-se mai apoi de îndrumarea și prietenia marelui artist și profesor Romul Ladea. A învățat, dar nu s-a lăsat ‘subjugat’, intrând în viață pe cont propriu. Nu s-a lăsat atras de inovațiile la modă rămânând fidel sufletului său care l-a călăuzit până la moarte.

S-a stins la 19 august 1995, în plină forță de creație, la Ploiești, orașul care l-a adoptat din anul 1967 când a părăsit Clujul.

A lăsat o operă vastă: portrete, compoziții, lucrări monumentale, care au îmbogățit orașele, muzeele și colecțiile din țară și din străinătate.

Aceste rânduri au menirea unui 'remember' care să atragă atenția celor care l-au cunoscut, apreciat și iubit, cu speranța că, într-o zi, cineva competent, va face un gest de 'dreptate' și v-a îmbogăți cu o monografie atotcuprinzătoare, 'adevărată', puținele încercări de păstrare în amintire a locului ocupat nu de mult de marele artist în peisajul artei plastice.

'Restitutio in integrum' , o sintagmă frecvent întâlnită în zilele noastre în domeniul socio-economic, dar, din păcate, inexistentă în cel al culturii, al artei, unde omagierea celor dispăruți este o 'rara avis'...

Nefiind nici artist plastic, nici critic de arta, ci doar un prieten al lui Nicolae-Otto Kruch, '*consumator de artă*', vorba profesorului de desen Țârulescu de la Emanuel Gojdu, omul care l-a definit drept '*copil minune*' al liceului asumându-și rolul de prim mentor, voi asuma, la rândul meu, rolul deschizătorului unei succinte pagini din viața unui mare artist, un mic album,

dar cu imagini edificatoare, sprijinit în această temerară încercare de părerile avizate ale unor personalități din lumea artelor - artiști, critici, reporteri.

Și, deoarece m-am referit la '*restituiri*', legat de *Ecvestra* lui Nicolae Kruch, voi cita câteva rânduri grăitoare din ziarul ploieștean 'PRAHOVA Nr.2136 din 29 noiembrie 1997', în legătură cu realizarea monumentului și, indirect, cu noțiunea de *coautorat*:

'În anul 1990...proiectul este avizat de ministrul Andrei Pleșu. Macheta este realizată de reputatul artist Nicolae Kruch...În varianta de atunci, monumentul reprezenta un ansamblu în care elementele distinctive erau:

Mihai Viteazul călare, trei femei dintre care una cu un prunc în brațe și statuile a șase dintre căpitanii voievodului. Realizată până la scara 1/3, proiectul a fost respins la avizarea din 1993, recomandându-se reducerea ansamblului la statuia ecvestră a lui Mihai Viteazul. Noua variantă a fost finalizată în anul 1994 și a intrat, efectiv, în lucru la scara 1/1, în anul 1995. Negativul a fost realizat în atelierile UPETROM și în martie 1997 a fost transportat la București (la REC SRL) unde s-au realizat cele 49 piese componente. Marți, 11 noiembrie a.c., statuia a traversat Ploieștiul, către locul amplasării. În aceeași zi, s-a realizat montajul primei părți. Dimensiunile finale ale statuii ecvestre sunt de 7,20m înălțime, 4,90 lungime și 2 metri lățime, având o greutate totală de

16,2 tone. Construcția a fost realizată de ICIM NOVA, Romconstruct, Ivan Construct, lucrările fiind urmărite după decesul, în 1995, al artistului N.Kruch de sculptorii S.Macovei și I.Bratu...'

Daris Basarab

On this "Pyre of creation" tirelessly burned the talent of the man who was the sculptor Nicolae-Otto Kruch.

German as father, Romanian as mother, of "ethnicity" plastic artist, by vocation, universal friend. He worked until exhausted but knew no fatigue. He loved, above all, the man. Portraits were never photographs. There have been revelations of human souls. It was a romantic, or perhaps better said, a "late" humanist, a Rachmaninoff of sculpture.

He was born on 10 December 1932, at Sânleani-Arad. He grew up in Sântana, attended Emanuel Gojdu School in Oradea enjoying the syntagm "child prodigy" assigned by Țârulescu, his drawing teacher, studied at Ion Andreescu Institute of Fine Arts in Cluj-Napoca with teachers A. Kós and F. Servatius, later enjoying the friendship and guidance of the great artist and teacher Romul Ladea. He learned, but did not give "subjugated", entering into life on

his own. He was not attracted by fashionable innovations remaining faithful to his soul that guided him until to death.

He died on 19 August 1995, in full creative force, in Ploiesti, a city which adopted in 1967 when he left Cluj.

He left a vast work: portraits, compositions, monumental works that have enriched the cities, museums and collections in the country and abroad.

These lines are designed for a "remember" to draw attention to those who have known, appreciated and loved, hoping that someday, someone competent will do a gesture of "justice" and enrich with a comprehensive monograph, "true", the few attempts of keeping in memory of the place held not long ago by the great artist in plastic art landscape.

"Restitutio in integrum", a syntagm frequently encountered today in the socio-economic, but, unfortunately, inexistent in the culture, arts, where homage to those missing is a "rara avis" ...

Neither plastic artist nor art critic, but a friend of Nicolae-Otto Kruch, "consumer of art", according to Țârulescu, drawing teacher at Emanuel Gojdu, the man who defined him as a "child prodigy" on high school taking the role of first mentor, I assume, in my turn, a summary page trailblazer role in the life of a great artist,

a small album, but with telling pictures, supported in this bold attempt at informed opinions of personalities from the art world - artists, critics, reporters.

And, because I referred to "*refund*", related to Nicolae Kruch *Equestrian*, I will quote some telling lines from the newspaper of Ploiesti "PRAHOVA No.2136 of 29 November 1997", in relation to achieving the monument and, indirectly, the notion of **coauthors**:

"In 1990 ... the project is approved by the Minister Andrei Plesu. The model is made by renowned artist Nicolae Kruch ...In the alternative then, the whole monument was a distinctive elements were:

Michael the Brave on horseback, three women including one with a baby in her arms and six statues of Prince captains. Achieved at 1/3 scale, to endorse the draft was rejected in 1993, urging the assembly to be reduced to equestrian statue of Michael the Brave. The new version was completed in 1994 and became, effectively working to scale 1 / 1, in 1995.

Negative was made in UPETROM workshops and in March 1997 it was transported to Bucharest (to REC Ltd) where were made the 49 component parts. Tuesday, 11 November, this year, the statue has undergone Ploiesti, to the location. On the same day, there was done the assembly of the first part.

Equestrian statue final dimensions are 7.20 m high, 4.90 m long and 2 wide, with a total weight of 16.2 tons.

Construction was carried out by ICIM NOVA, Romconstruct Ivan Construct works being monitored after the artist death in 1995, by the sculptors S. Macovei and I. Bratu ...

Daris Basarab

Translated by Melania Alexandru

Petru Comarnescu:

”...dar poate la nici un cap expresia nu este atât de adâncă și emoționantă ca în portretul-mască al poetului Bacovia, lucrat de Nicolae Kruch.”

(Contemporanul, nr.41- 837)

”...but to no any head the expression is not so deep and touching as in the portrait-mask of poet Bacovia, worked by Nicolae Kruch.”

(Contemporanul, No. 41-837)

Romul Ladea:

”...Ca un artist care ostenește de mai bine de 40 de ani în ale artelor, îmi revine obligația și mai ales cinstea să vă prezint (...) pe sculptorul Nicolae Kruch. Viața nu i-a fost prea alintată, prea îmbuibată, ci plină de muncă, de luptă, de frământare, de întrebări. Dar tocmai aceasta l-a silit de timpuriu să vadă lucrurile și oamenii lucid, cu judecată, dar și cu toată dragostea și înțelegerea, găsiind adevărul în înțelesul lui uman...”

(Tribuna anul IX, nr. 29 - 422)

”... as a weary artist for more than 40 years I have the obligation and also the honor to present you the sculptor Nicolae Kruch. Life was not too spoiled, too bloated, but full employment, fighting, kneading, questions. But this very early forced him to see people and things clearly, with costs, but also with love and understanding, finding the truth within the meaning of human ... ”

(Tribuna year IX, no. 29-422)

Anton Mariana(absolventă /graduate):

”O vizită în atelierul sculptorului ploieștean Nicolae Kruch este unul din cele mai interesante popasuri în universul fascinant al artei.

În atelierul său de pe strada Romană, artistul trăiește înconjurat de numeroase busturi, întruchipând diverși eroi ai istoriei noastre naționale. Curiozitatea celui care stă prima oară de vorbă cu un sculptor m-a făcut să nu-mi pierd cumpătul și să-i adresez câteva întrebări distinsului nostru interlocutor.

Rep.: Cum sculptați?

N. K. : În general, caut să rămân simplu în tot ce simt, în tot ce fac. Simplitatea înseamnă esențializare și mesaj. În ceea ce mă privește sculptez intens, mai ales în primele ore ale dimineții și nu-mi place să fiu deranjat de nimeni. Când cioplesc îmi place să ascult muzică.

Rep. : Ce material de lucru preferați, lemnul sau piatra ?

N. K. : Și lemnul și piatra. Prefer mai ales lemnul...

Rep. : Ce-nseamnă a fi modern în artă?

N. K. : A trăi în contemporaneitate. Artistul trebuie să fie un om al epocii sale. Nu-mi plac ostentațiile căutate ale unora, care, în goana după originalitate, neagă legile de bun simț ale artei. A fi modern în artă înseamnă a te integra pe deplin conștiinței veacului tău.”

(Flacăra - Revistă Literar-Științifică A Elevilor Liceului Mizil, martie 1976 - 30)

”A visit to the studio of sculptor Nicolae Kruch is one of the most interesting stops in the fascinating world of art. In his workshop on the Roman street, the artist lives surrounded by numerous busts, embodying various heroes of our national history. Curiosity of that who talks for the first time with a sculptor did not make me losing my temper and ask some questions to our distinguished speaker.

Rep.: How do you scarve ?

NK: In general, I seek to remain simple in everything I feel, in whatever form. Simplicity means essentiality and message. As far as I concern I carve intensely, especially in the early morning and I hate to be bothered by anyone. When listening to music I like to carve.

Rep. : What type of material do you prefer, wood or stone?

NK: Wood and stone. Especially wood ...

Rep. : What means to be modern in art?

NK: Living in contemporaneity. The artist must be a man of his age. I hate looking blatancies of some, who, in quest after originality, deny common sense laws of art. To be modern in arts means you fully integrate to your world conscience.”

(Flacara - Scientific Literature Review of Mizil High School students, 30 March 1976)

Dan Grigorescu:

”Sculptorul Nicolae Kruch este un artist cu o certă valoare a monumentalului; o demonstrează elanul liniilor din unele lucrări ale sale, știința de a pune în valoare specificul vechii arhitecturi românești. Dar e și un bun portretist, care știe să definească personalitatea modelului deopotrivă prin efecte de modelaj și prin acelea ale ciopliturii energice și, în același timp, de o surprinzătoare delicatețe, a pietrei.”

(România Liberă, 1982)

”The sculptor Nicolae Kruch is an artist with a definite value of monumentality showed by lines momentum of some of his works, science to highlight the specificities of old Romanian architecture. But he is a good portraitist, who also knows how to define the personality of the model by modeling effects and those of energetic scabbling and at the same time, a surprising delicacy, of the stone.”

(Romania Libera, 1982)

Teodor Mazilu:

”În sculptură, ca și în alte meserii grele - care cer și trudă fizică și înălțarea spiritului - timpul uceniciei, timpul iubirii pentru meșter - cel care știe mai mult decât tine - au un rol hotărâtor. Nicolae Kruch a fost discipolul lui Romul Ladea și, din devotament, i-a urmat calea. Lucrările sale în pământ ars, în galvanoplastie, în marmură, în lemn, în aluminiu mi-au lăsat impresia unei bătălii deloc utopice pornită din necesitatea interioară de a eterniza delicatețea, zâmbetul, îngundurarea și măreția omului. Se pare că acest vis e visul tuturor marilor sculptori.”

(România Liberă, 1980)

”In sculpture, as in other heavy jobs - that requiring physical labor and spiritual enlightenment - during his apprenticeship, love time for master - one who knows more than you - have a decisive role. Nicolae Kruch was Ladea Romul disciple and, of devotion, he followed his master path. His works in earthenware, in galvanoplasty, in marble, wood, aluminum left me the feeling of a battle at all utopian started from the need to record delicacy, inner smile, study and human greatness.

It seems that this dream is the dream of all the great sculptors.”

(Romania Libera, 1980)

Nicolae-Paul Mihail:

”Întreaga creație a lui Nicolae Kruch se desfășoară după o logică implacabilă, seriile tematice decurgând în mod firesc unele din altele, potențându-se reciproc, constituindu-se, în final, într-un mod coerent de a înțelege viața, arta, realitatea, matricea stilistică și nu în ultimul rând ce înseamnă a fi contemporan cu tine însuși...Arma principală a artistului, mijlocul cel mai drag de a-și exprima gândurile, este *portretul*. Kruch ne oferă, desigur, și ansambluri monumentale, unele chiar de mare amploare, ceea ce nu contrazice afirmația noastră că tema predilectă este *omul*, și nu un om oarecare, demitizat sau prezentat sub lumina artificială și caricaturală a unor reflectoare obiectiviste, ci *omul luminat din interior* de faptele și de Destinul său; în general, *omul* tragic , așa cum este înfățișat în excelentele portrete psihologice ale lui Horia, Bacovia, Nichita Stănescu, Nicolae Labiș sau în capul de femeie din lemn de scoruș...”

(Săptămâna, 1988)

”The whole creation of Nicolae Kruch places after an implacable logic, the thematic series arising naturally in some others, potentiating each other, representing themselves, finally, in a coherent way to understand life,

art, reality matrix of style and not least what it means to be contemporary with yourself ...

The main weapon of the artist, the most dear mean to express his thoughts, is the *portrait*. Kruch gives us, of course, monumental compounds, some very large, which does not contradict our claim that favorite theme is *man* and not any man, debunk or presented under artificial and caricature light of some objectivistic reflectors, but *enlightened man inside* of the facts and his destiny, in general, **the tragic man**, as depicted in the excellent psychological portraits of Horia, Bacovia, Nichita Stanescu, Nicolae Labiș or female head of mountain ash wood ...”

(Săptămâna, 1988)

Ruxandra Ionescu:

”Sculptorul Nicolae Kruch face dovada – cu această ocazie - unei variate game de posibile apeluri iconografice la unul și același gen, portretistica - de la portretul metaforă, la portretul-istorie, la reliefurile de sorginte votivă, cu trimiteri la majolicile lui Luca de la Robbia, până în portretul-notație lirică rezultat din impactul cu fizionomiile cunoscuților din imediata apropiere.”

(Flamura Prahovei, 1982)

”Sculptor Nicolae Kruch evidences - on this occasion - a varied range of possible iconographic calls to a single genre, portraitistic – from metaphorical portrait to portrait-history, to votive relief of origin, with references to majolique from Luca della Robbia -until portrait of lyrical notation resulted by impact with his friends nearby. ”

(Flamura Prahova, 1982)

ION VOICU:

”...Prin câteva linii doar, dar trase cu o admirabilă măiestrie, Nicolae Kruch, surprinde expresivitatea unui chip uman...”

(Flamura Prahovei, 1987)

”... With only a few lines, but drawn with admirable craftsmanship, Nicolae Kruch, captures the expressiveness of a human face ...”

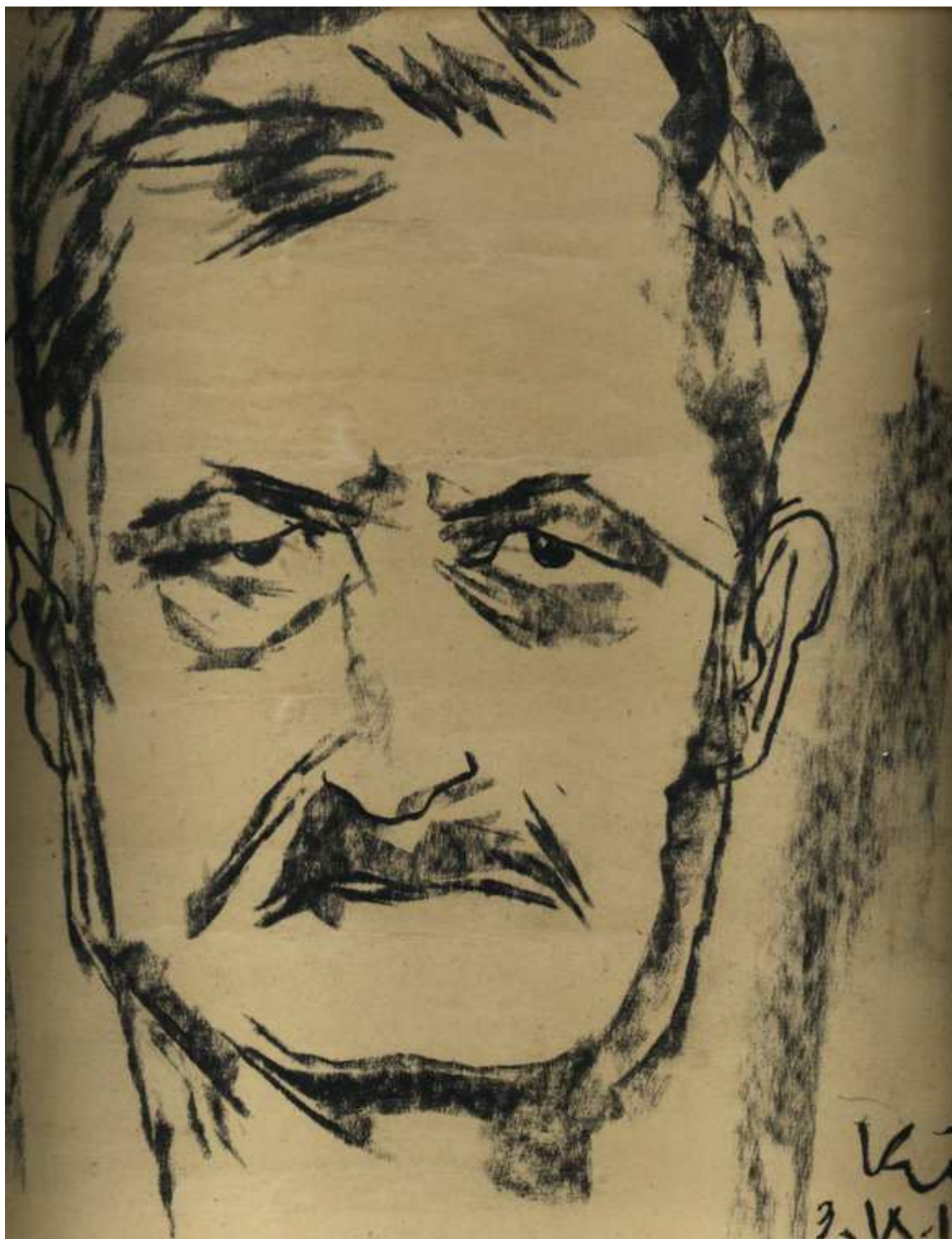
(Flamura Prahova, 1987)

Translated by Melania Alexandru

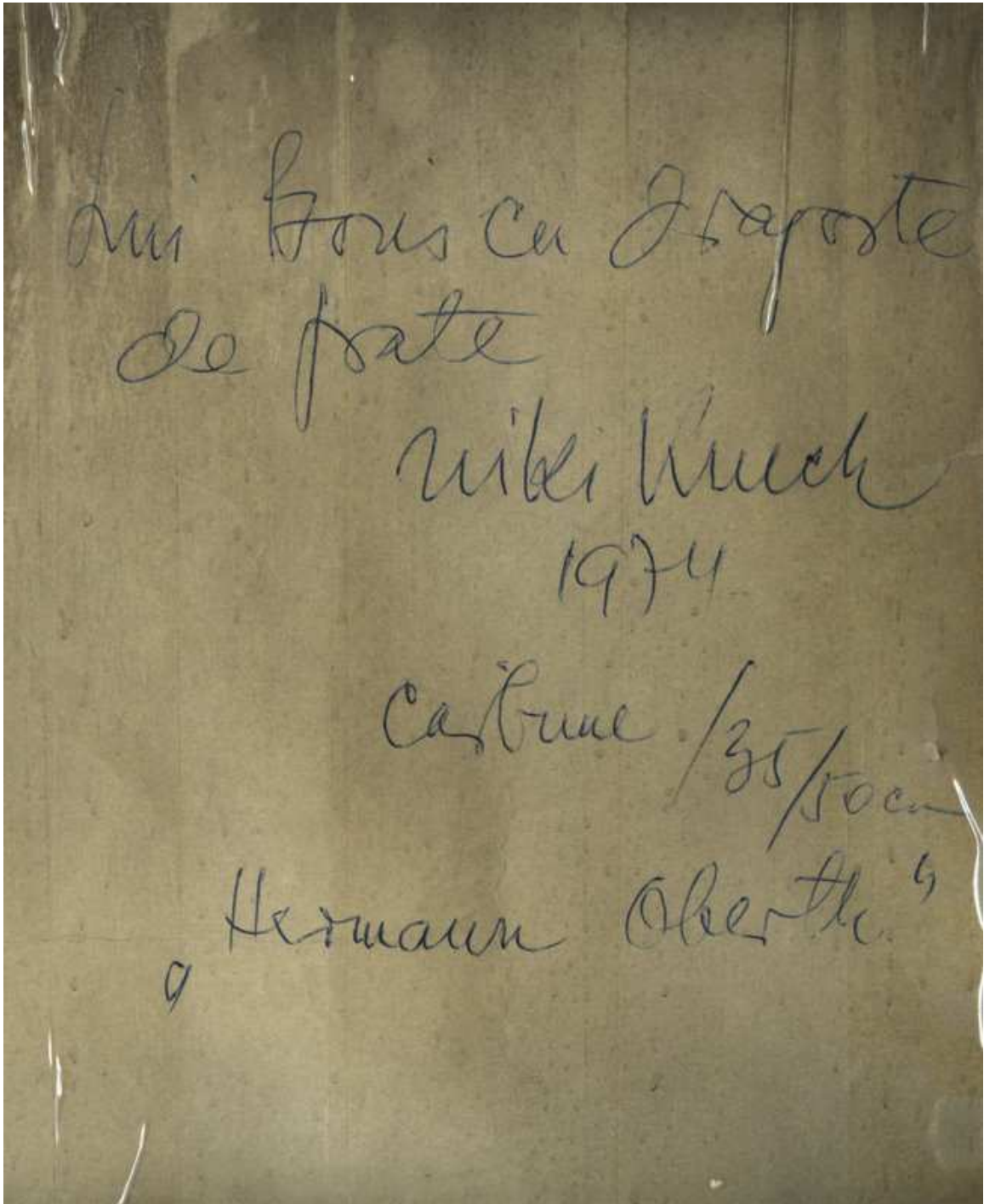
DESENE



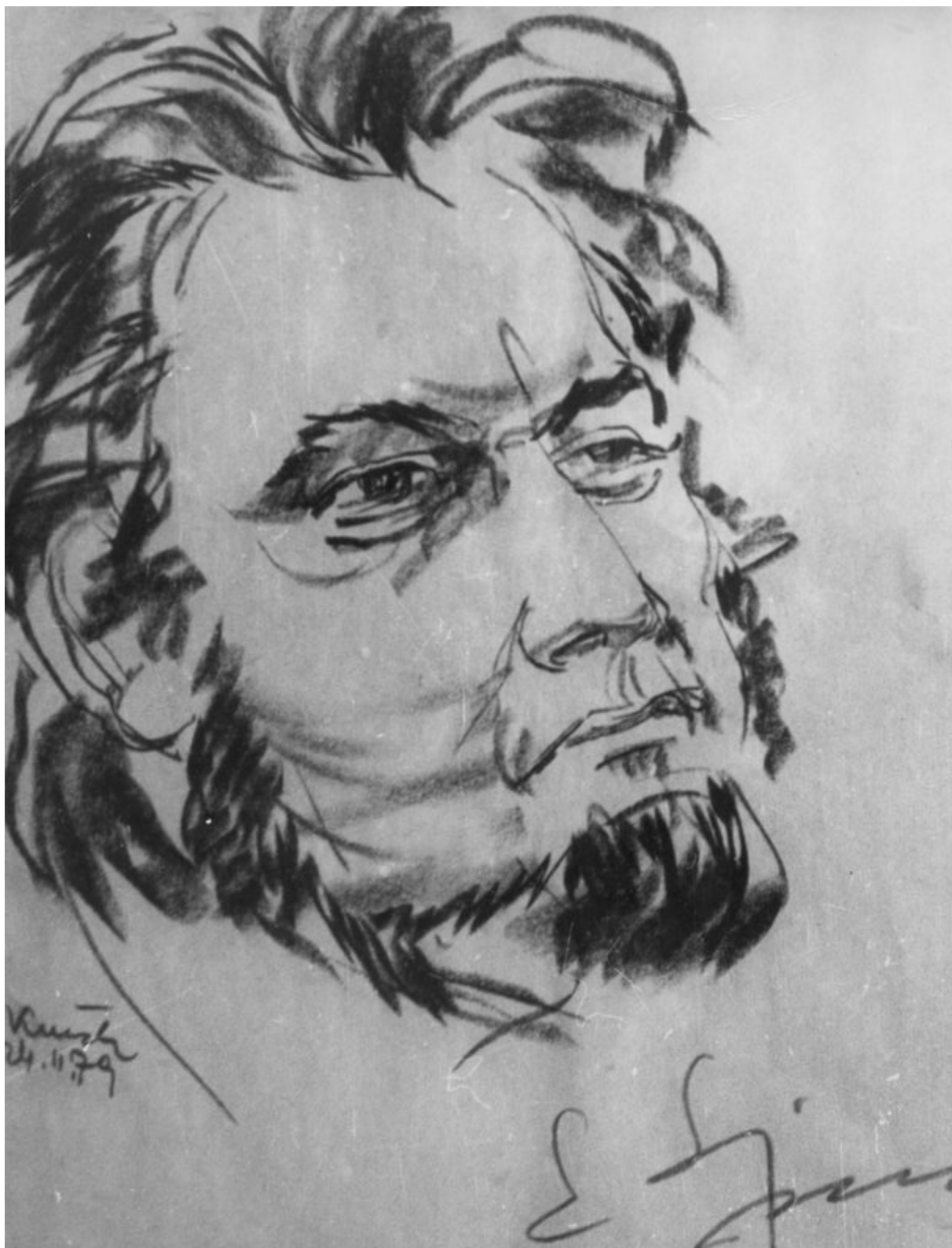
NICHIŞOR
1960



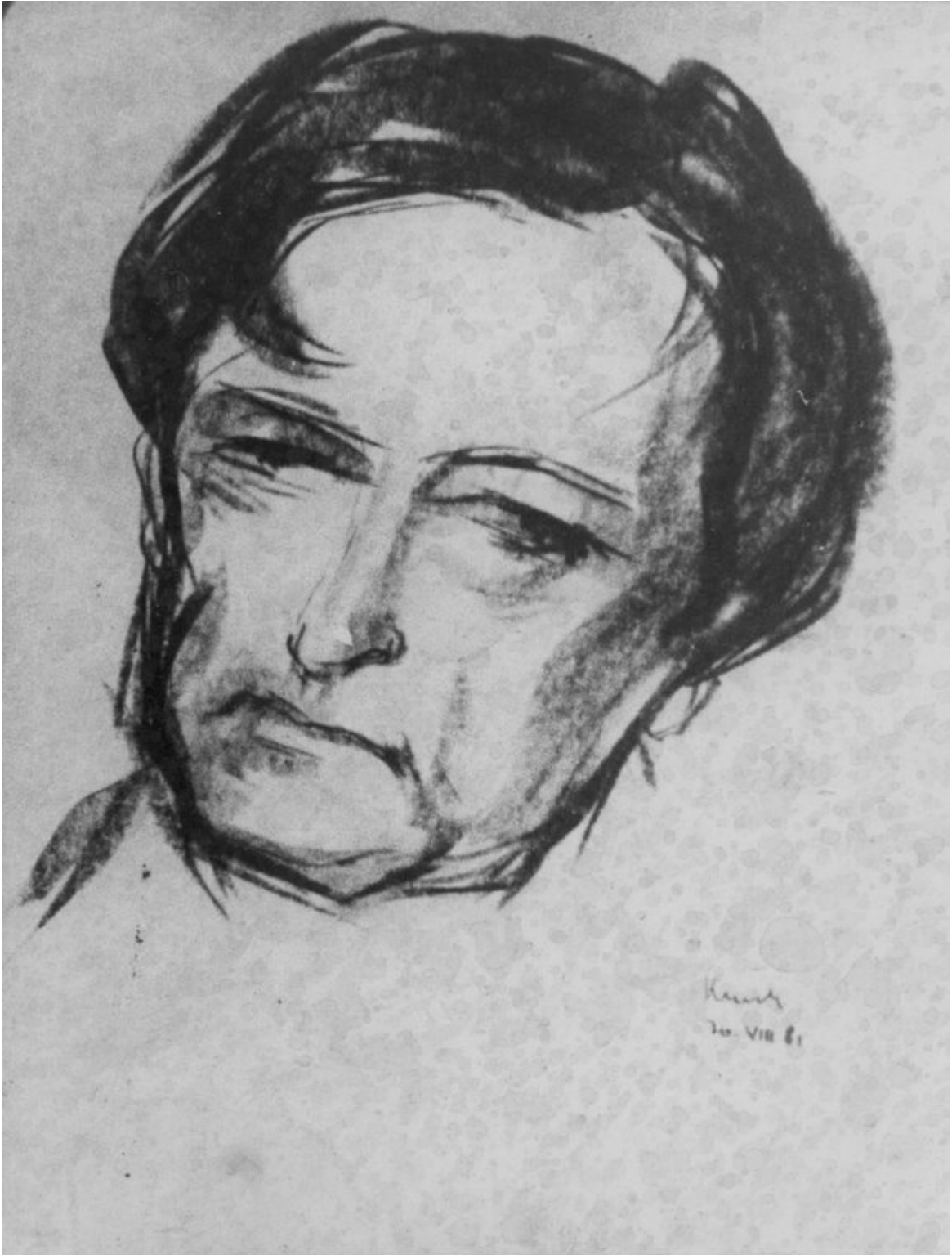
HERMANN OBERTH
(cărbune 35x50 cm) 1974
Colecția și foto: Boris David



Dedicație la HERMANN OBERTH



LUDOVIC SPIES
(cărbune 56x80 cm) 1979



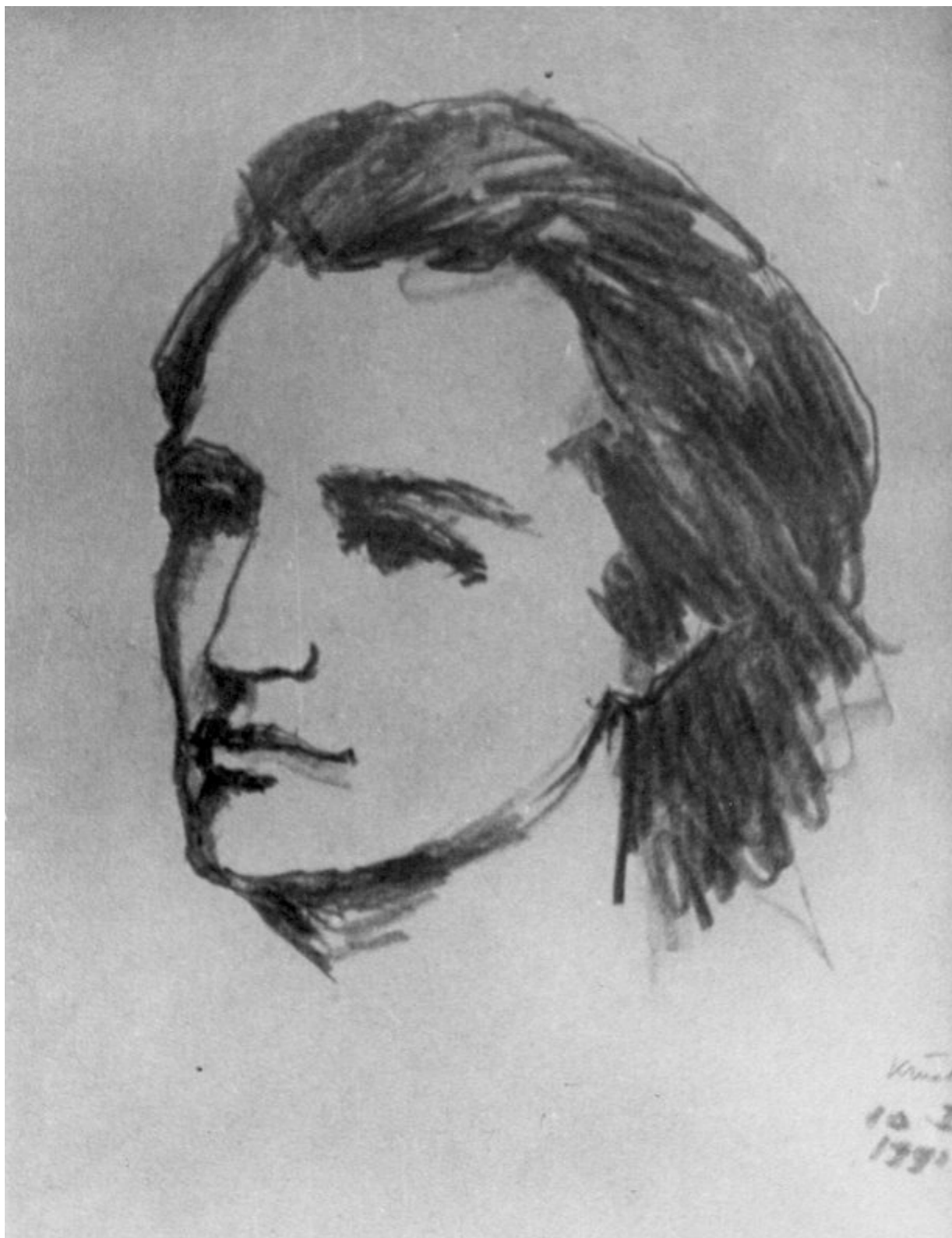
GEORGE ENESCU
(cărbune 58x80 cm) 1981



NICHITA STĂNESCU
(cărbune 54x80 cm) 1984



CASIMIR BELCOT
(1885-1917)
Actor
(cărbune) 1988



MIHAI EMINESCU
(cărbune 66x80 cm) 1991

SCULPTURĂ



MARIENBURG 1422
(pär 105x95 cm) 1959



BĂIATUL MEU
(gips 68x80 cm) 1960



TUDOR VLADIMIRESCU
(ulm 47x80 cm) 1961
Colecția: Muzeul Militar Central București



ROMUL LADEA
(bronz 29x24 cm) 1962 Colecția și foto: Boris David



EMIL ISAC
(bronz 1963)



GEORGE BACOVIA
(teracotă 30cm) 1963 Colecția: Nikolaus-Otto Kruch



REVERIE
(lut 36x48 cm) 1965



NOBIL DAC
(lemn aurit) 1968
Foto: Ion Miclea



**Portret de fată
(nuc) 1968 Colecția și foto: Ion Miclea**



MIRON COSTIN
(lemn 250x50) 1968 Colecția: Muzeul Scriitorilor Târgovișteni



VARLAAM
(lemn 250x55) 1968 Colecția: Muzeul Scriitorilor Târgovișteni



STOLNICUL CONSTANTIN CANTACUZINO
fragment (lemn de jugastru 115x45 cm) 1968
Colecția: Muzeul Scriitorilor Târgovișteni



GRIGORE ALEXANDRESCU
Fragment, 1968
Colecția: Muzeul Scriitorilor Târgovișteni



VASILE ALECSANDRI

fragment

(lemn 220 cm) 1968

Colecția: Muzeul de Artă Ploiești

Foto: Ion Miclea



NICOLAE BĂLCESCU și AVRAM IANCU
(lemn 230 cm) 1968
Colecția: Muzeul Unirii Alba Iulia
Foto: Ion Miclea



NICOLAE BĂLCESCU
(tei 140 cm) 1969 Colceția: Muzeul de Artă Ploiești



MIHAI VITEAZUL
(bust calcar) 1970 Școala Nr.21 Ploiești



**Portret de fată
(rond-bosse lemn 40 cm) 1970
Colecția și foto: Boris David**



COMPOZIȚIE
(tei 56x37 cm) 1971
Colecția și foto: Boris David



GRIGORE ION
Eroul de la Grivița 30 august 1877
(bust calcar 120x60x40 cm) 1971
DUMBRĂVEȘTI PRAHOVA



HOREA
(scoruş 70 cm) 1971
foto: Ion Miclea



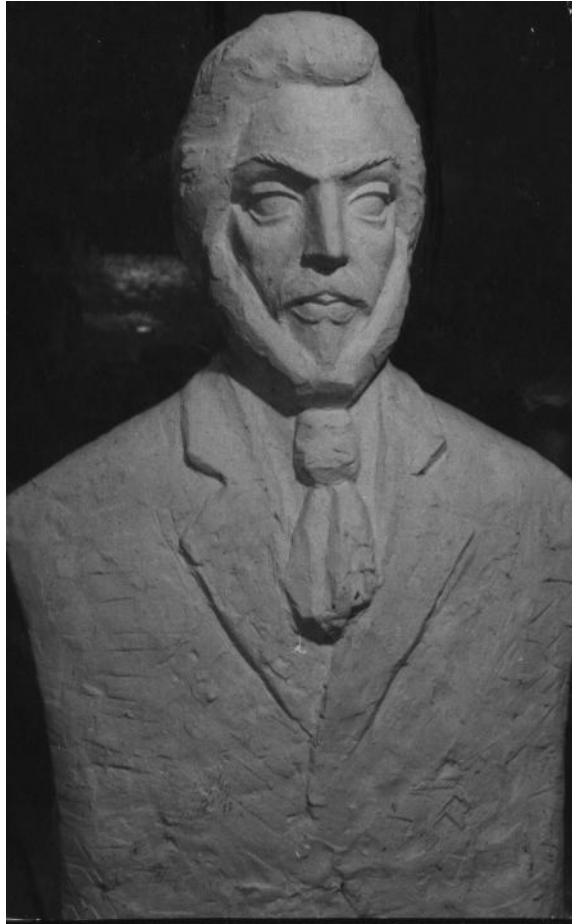
HOREA
(bronz 39x24x22 cm) 1984



VLAD ŢEPEŞ
(lemn 88x35 cm) 1974



HENRI COANDĂ
(aluminiu 66x23 cm) 1974
Colecția și foto: Boris David



ION D. NEGULICI
pictor
(1812-1851)
(ipsos 120 cm) 1974



N. A. BASARABESCU
(bronz mărime naturală) 1975



VANITATE
(tei 23x68 cm) 1976
Colecția și foto: Boris David



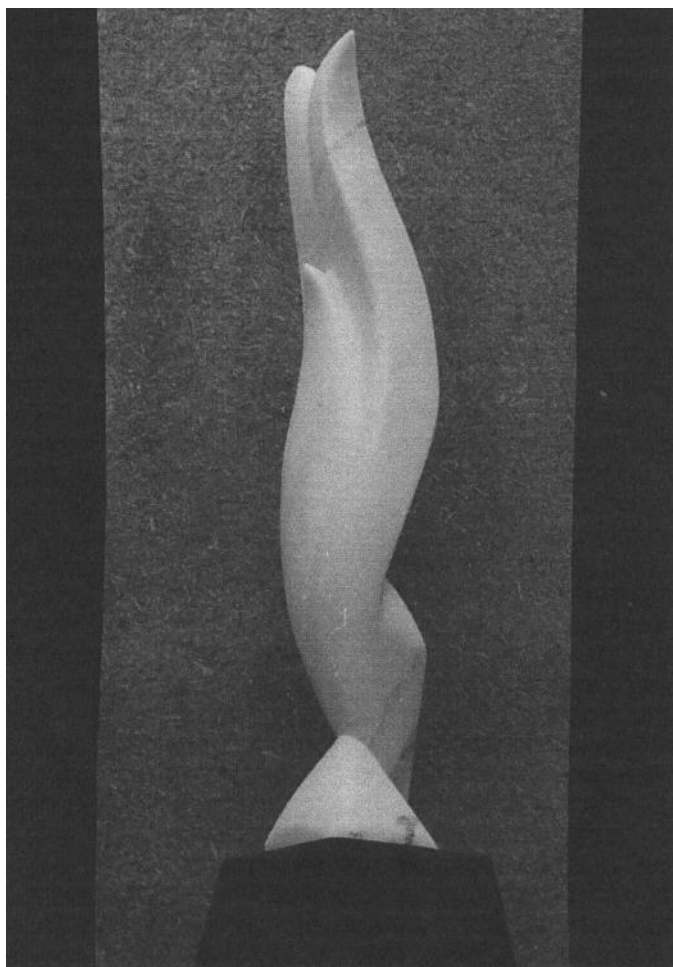
COMPOZIȚIE
(75x52 cm) 1978
(6 Dec. 1978 Sorei mele cu drag, Puiu)
Colecția și foto: Boris David



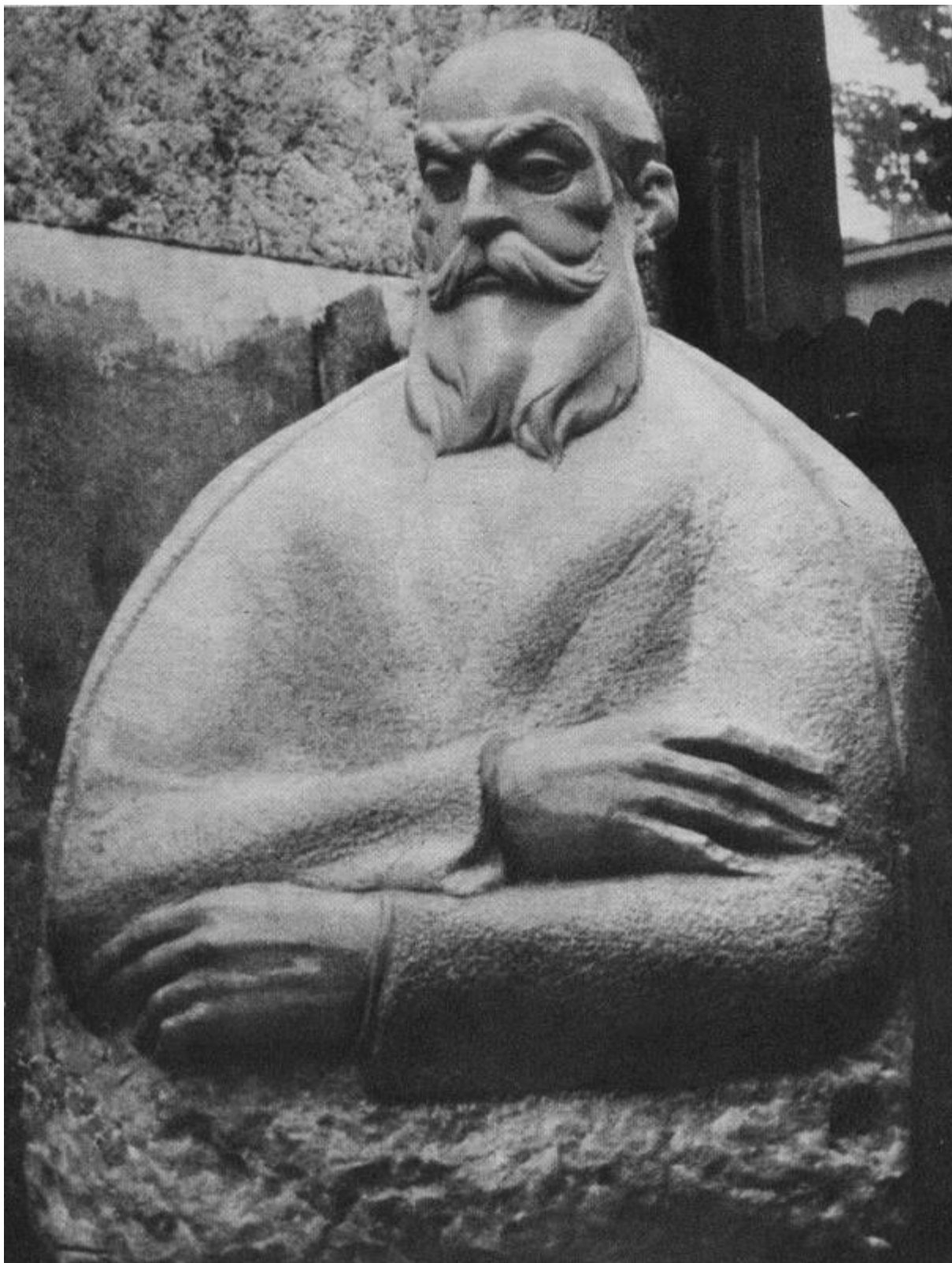
GHEORGHE LAZĂR
(ipsos) 1978
Studiu pentru Avrig



GHEORGHE LAZĂR
(detaliu studiu) 1978



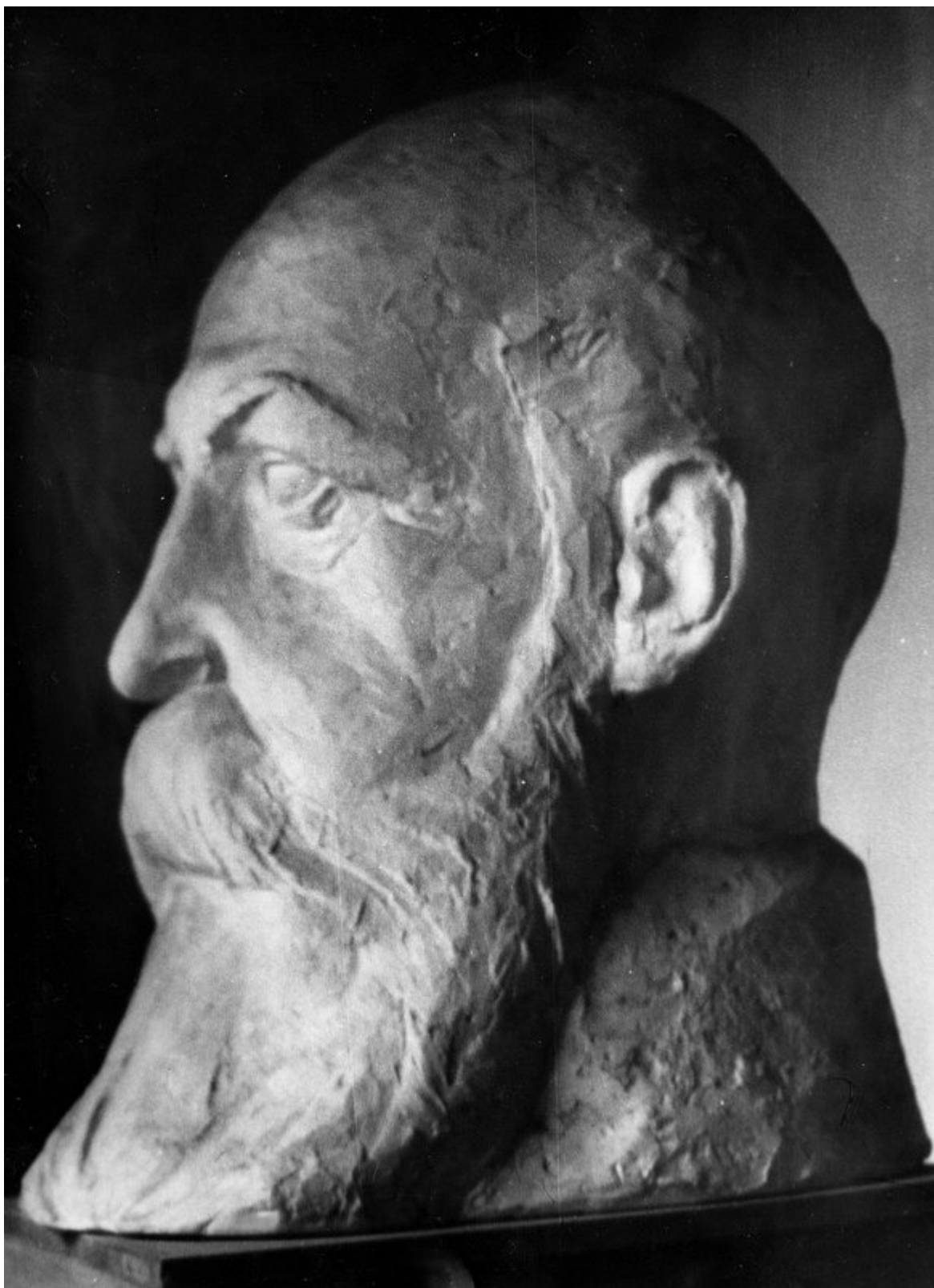
EROILOR PATRIEI
machetă pentru Sinaia
(marmură) 1979



CONSTANTIN DOBROGEANU HEREA
(Bust monumental marmură 140x94x94 cm) PLOIEȘTI 1980



Constantin Dobrogeanu Gherea 1980 Ploiești



NICOLAE IORGA
(gips 1980)



DUPĂ LUPTĂ
Alungarea Celților
Ciclul Burebista
(aluminu oxidat 98x83 cm) 1980



LA PONTUL EUXIN
(aluminu oxidat 55x65 cm) 1981



CONSTANTIN BRÂNCOVEANU
(pământ ars și lemn 75x42 cm) 1981



BELA BARTOK
(bronz 1981)



OCTAVIAN GOGA
Fundația Cultural Științifică Octavian Goga
MARGHITA



ADOLESCENTA
(nuc 40x25x22 cm) 1982



NEA COSTICĂ
(pământ ars 41x42x25 cm) 1982



**MATEI BASARAB (marmură 55x29x20 cm)
1983**



REFUGIU
Monumentul de la PĂULIȘ
detaliu
(ipsos 180x60 cm) 1984



AVRAM IANCU
(pământ ars 52x45x26 cm) 1984
Foto: Victor Tomescu



GHEORGHE LAZĂR
(ceramică 46x53x32 cm) 1984



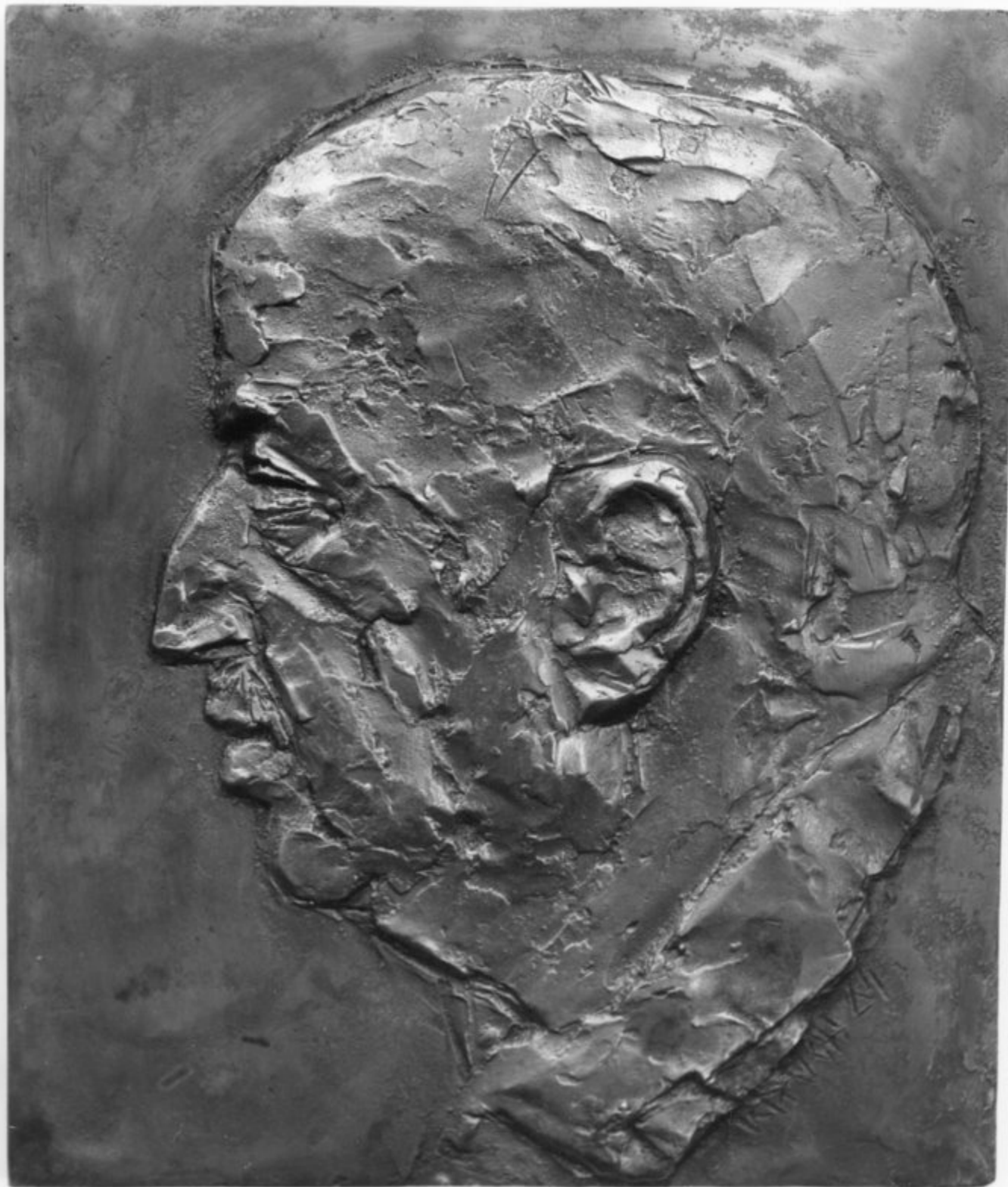
GHEORGHE LAZĂR

(bust bronz 117 cm)

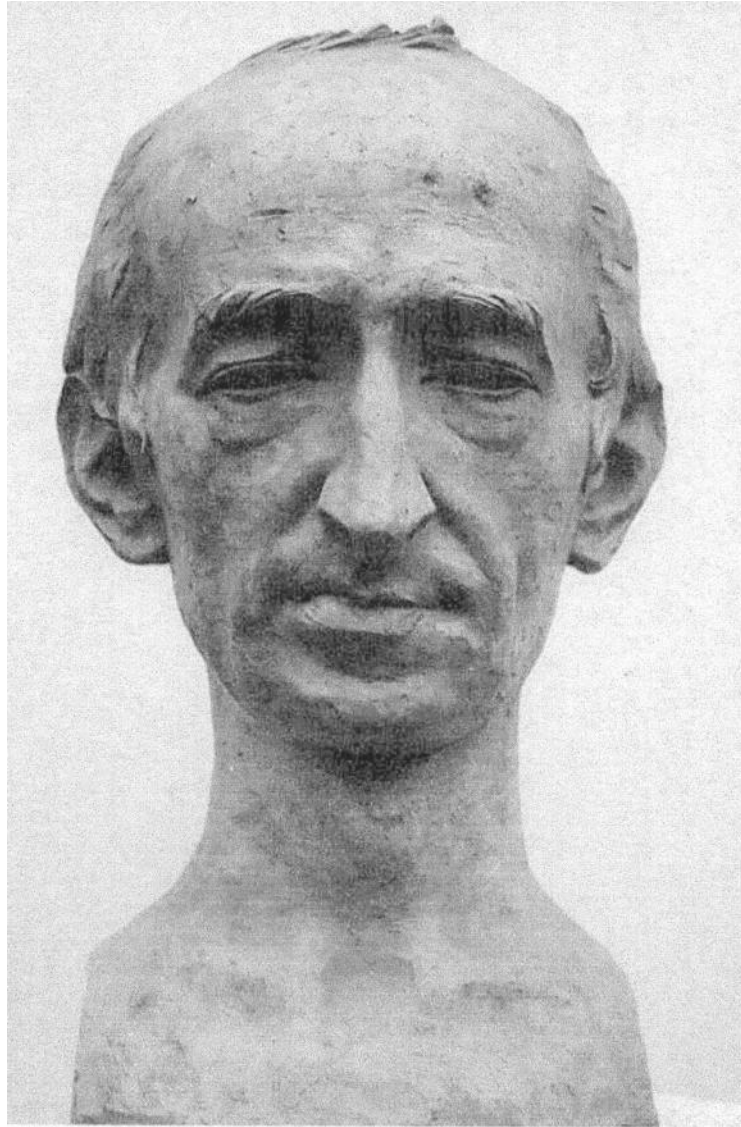
AVRIG

4 iunie 1994 dezvelirea monumentului

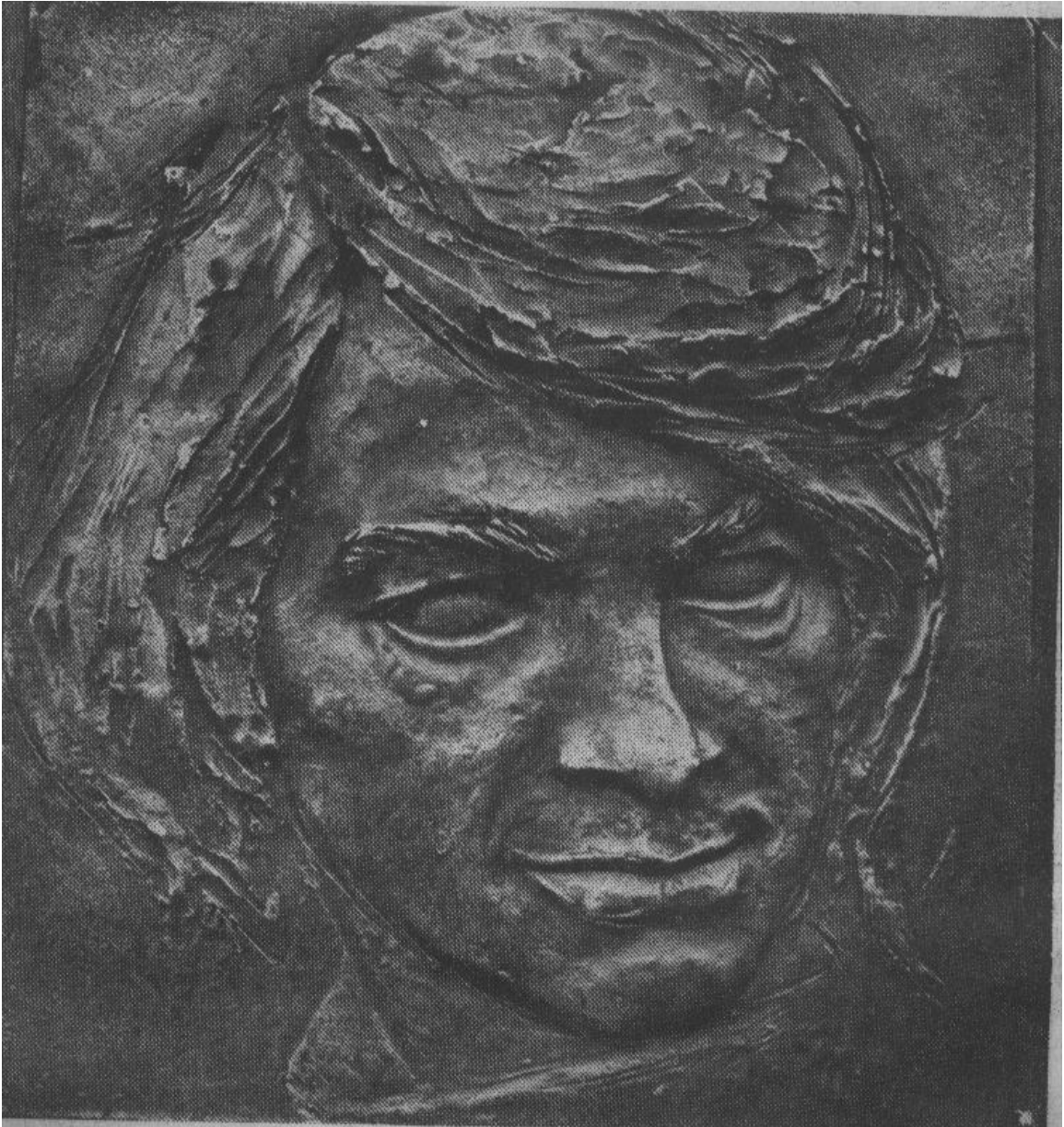
Foto: Ioan Popescu



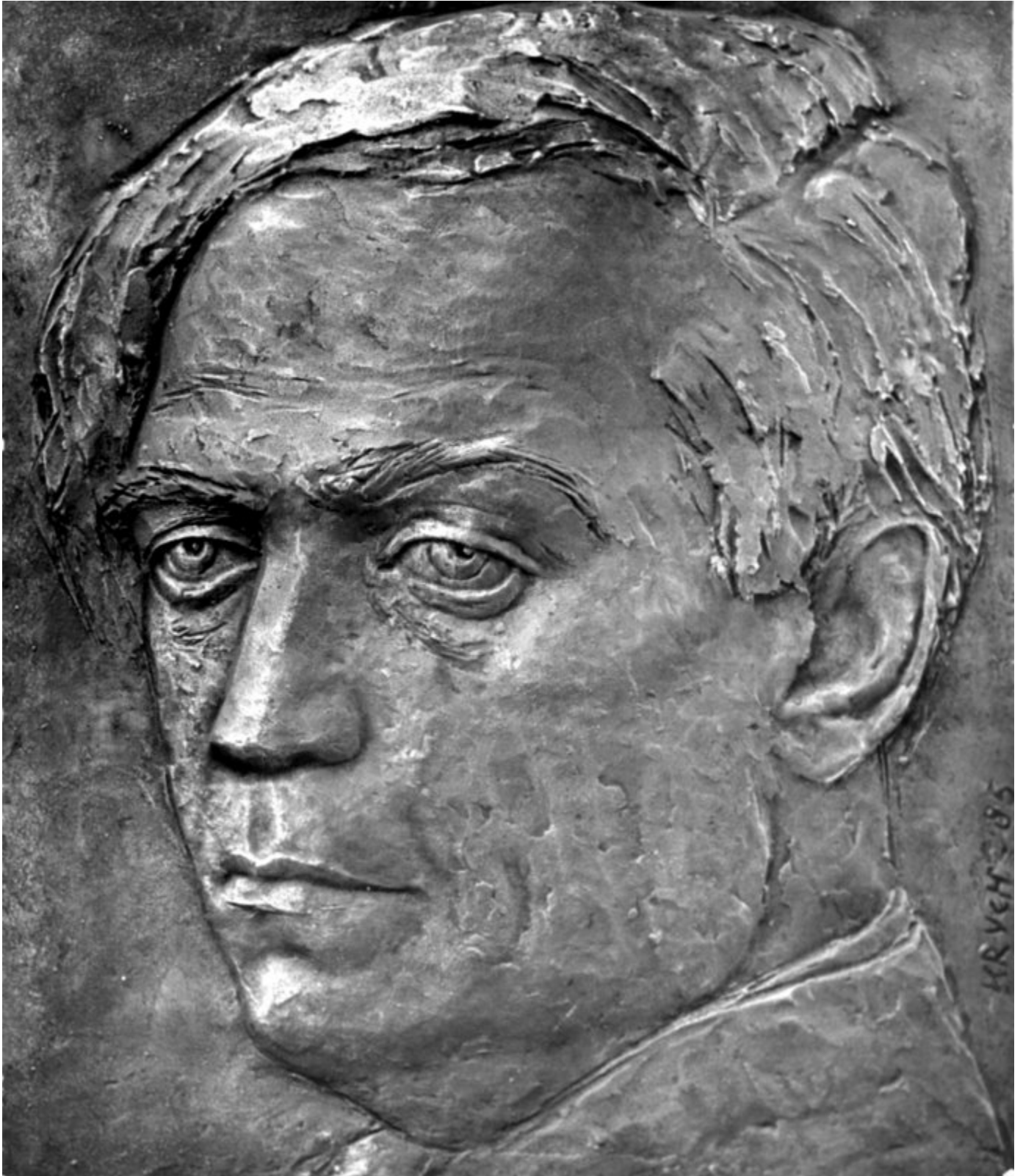
Dr. CONDOIU
(bronz) 1984 Colectia: Fam. Condoiu



TUDOR STĂNESCU
Ziarist
(ceramică 40x25x20 cm) 1984



NICHITA STĂNESCU
(efigie bronz) 1984
CASA MEMORIALĂ PLOIEȘTI



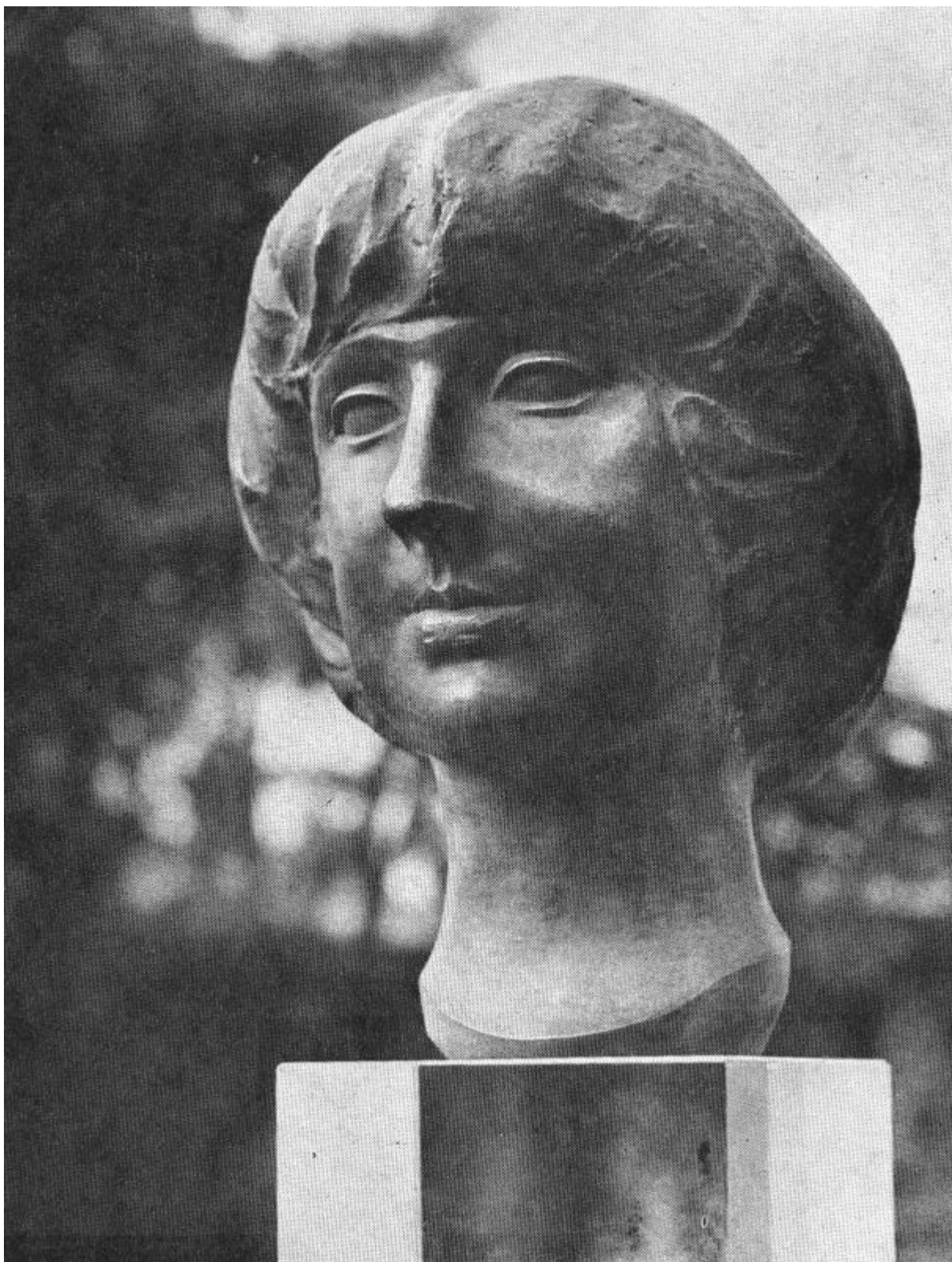
LIVIU REBREANU
(bronz) 1985



NICOLAE LABIȘ
(bronz 37x29 cm) 1988 Colecția și foto: Boris David



I A N C U
(schiță lut 64x96 cm) 1988



ROXANA (bronz 38 cm) 1982
Din Ciclul 'Copiii'



ALIN (pământ ars 48 cm) 1983
Din Ciclul 'Copiii'



BOGDĂNEL (pământ ars 47 cm) 1987
Din Ciclul 'Copiii'



RAREȘ (marmură 43 cm) 1987
Din Ciclul 'Copiii'



ADRIANA (pământ ars 36 cm) 1988
Din Ciclul 'Copiii'



RADU (pământ ars 43 cm) 1988
Din Ciclul 'Copiii'



BOGDAN (pământ ars 35 cm) 1988
Din Ciclul 'Copiii'



LUIZA (pământ ars 43 cm) 1988
Din Ciclul 'Copiii'



CRISTINA (pământ ars 26 cm) 1989
Din Ciclul 'Copiii'



CRISTINA (lemn 41 cm) 1989
Din Ciclul 'Copiii'



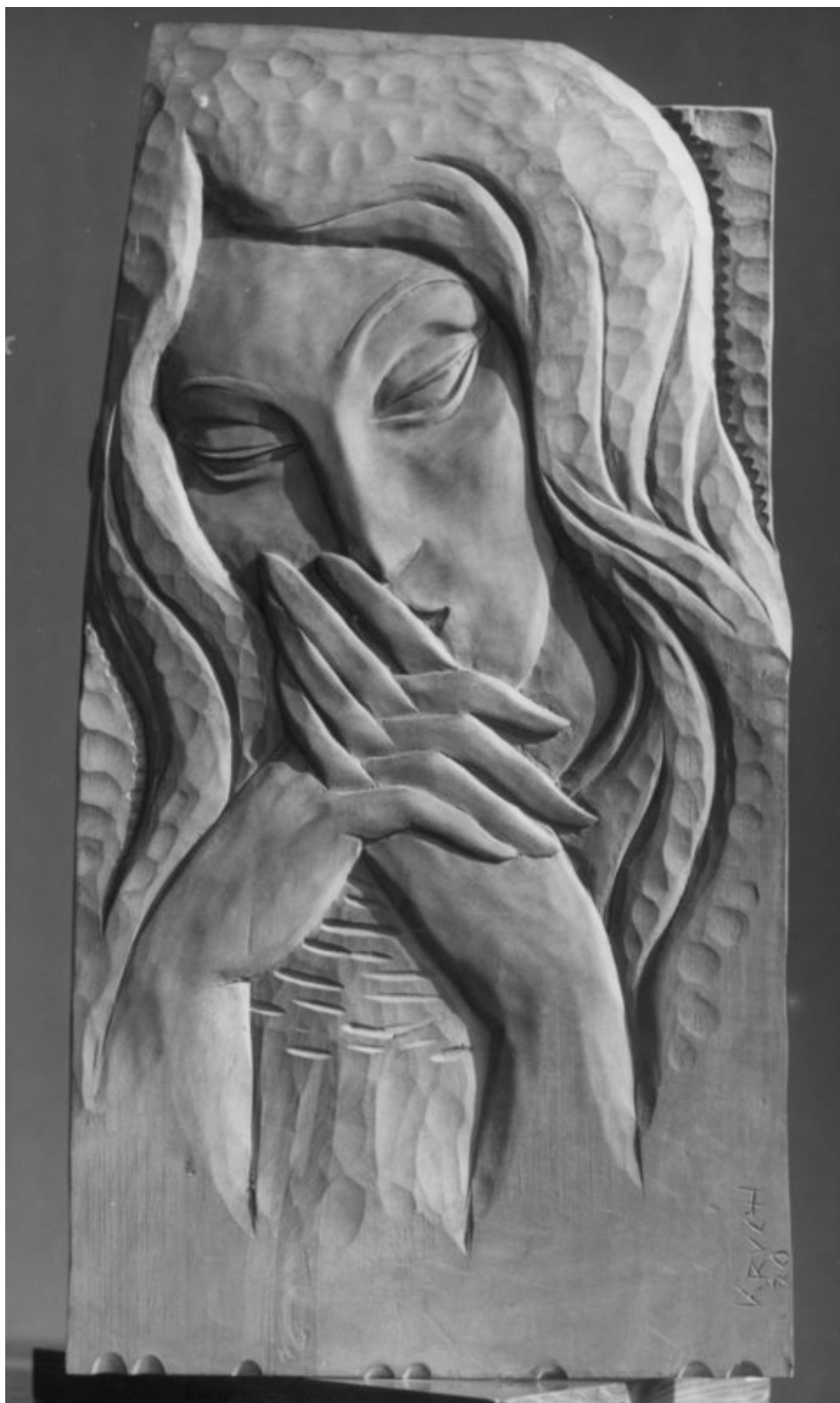
FETIȚĂ
(ipsos) 1989
Din Ciclul 'Copiii'



FRATII
(tei 59x27 cm) 1987



CASTOR și POLUX
(aluminiu 49x39 cm) 1962 Colecția și foto: Boris David



MOARTEA LUI ROMEO
(lemn 48x80 cm) 1970



PENTRU CRISTINA-PAULA
(lemn 69 cm) 4 iunie1976
Colecția și foto: Boris David



MEDITAȚIE
(rond-bosse marmură 27x20 cm) 1977
Colecția și foto: Boris David



DETI (COPII)
(șamot 45x25x26 cm) 1980
Tabăra de Creație DZINTARI-RIGA
Foto: Nicolae-Otto Kruch

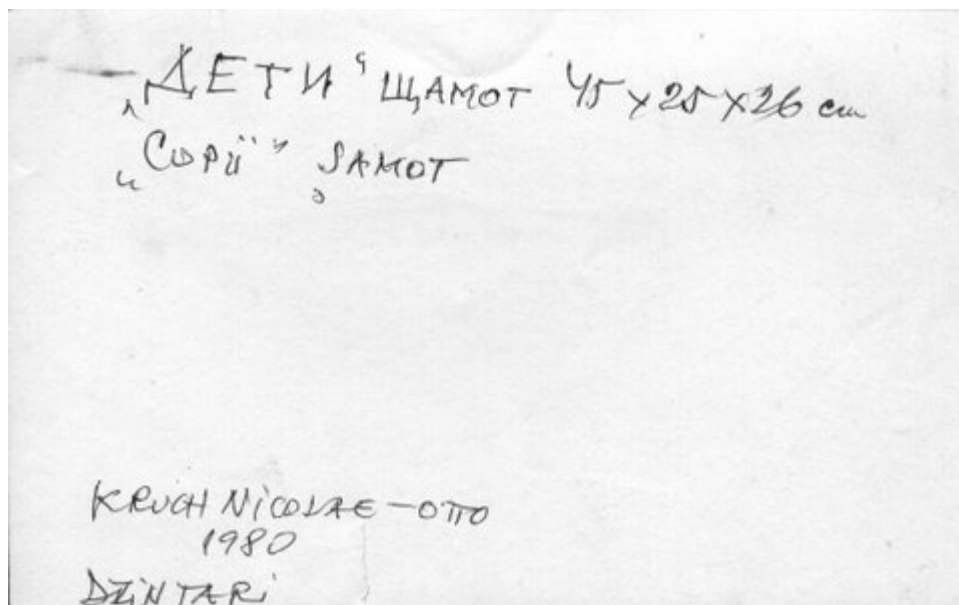


Foto: Nicolae-Otto Kruch 1980



ODIHNA
(bronz 52x80 cm) 1982



REVERIE
(bronz 25x15 cm) 1984
Colecția și foto: Boris David



**MONUMENTUL EROILOR
CORNU-PRAHOVA 1986**



TROFEUL (1877)
(bronz 145x165 cm) 1986
Capturarea steagului turcesc
Monumentul Eroilor
Cornu Prahova



**MIHAI VITEAZUL
PLOIEȘTI 1997
Foto: Boris David**

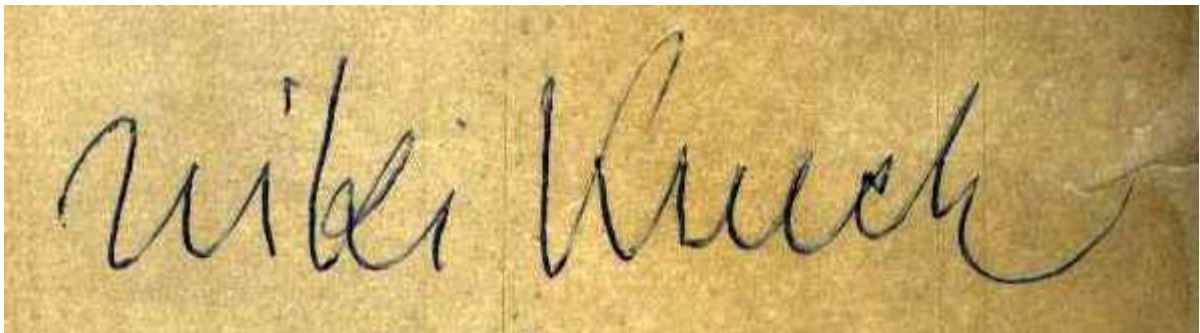


Statui (ipsos) reprezentând câteva din personajele care urmau să fie amplasate în jurul ecvestrei conform proiectului inițial al sculptorului.

Lucrările se află în păstrare la Catedrala Eroilor Tineri cu hramul Înălțarea Domnului



MORMÂNTUL
SCULPTORULUI NICOLAE-OTTO KRUCH
Cimitirul Vișoara PLOIEȘTI 1995
(Conceput de Nikolaus-Otto Kruch, fiul)
(Autoportret, la voința seniorului)
Foto: Boris David



Mike Kuech